

MONITOR
COMERCIO EXTERIOR
Diciembre 2021

Dirección Nacional de Desarrollo
Foresto Industrial



Ministerio de Agricultura,
Ganadería y Pesca
Argentina

Sobre la base de la información suministrada por el INDEC (**datos provisorios 2021**), desde la Dirección Nacional de Desarrollo Foresto Industrial se detallan los movimientos del **comercio exterior** durante el mes de diciembre 2021 en los principales rubros del sector.

CAPÍTULOS	UNIDADES	EXPORTACIÓN				IMPORTACIÓN			
		Valores mensuales		dic-21 Σ e-dic 21	Var. acum. interanual	Valores mensuales		dic-21 Σ e-dic 21	Var. acum. interanual
		dic-21	dic 21/ nov-21			dic-21	dic 21/ nov-21		
Cap 44 Madera	Toneladas	60.996	-22,6%	964.437	11,6%	13.198	44,8%	112.693	25,4%
	Miles USD	25.882	-11,4%	314.673	51,1%	12.458	29,5%	113.929	40,0%
Cap 47/48 Pasta Celulósica Papel y Cartón	toneladas	33.723	5,0%	370.518	16,6%	89.343	-0,4%	888.660	-6,8%
	miles USD	35.501	-3,8%	380.929	30,5%	95.753	1,0%	925.501	11,2%
Cap 94 Muebles y Casas	toneladas	282	-53,7%	4.566	150,0%	596	136,1%	4.556	-33,1%
	miles USD	940	-10,8%	8.871	70,5%	2.189	76,1%	15.585	-0,8%
Totales	Toneladas	95.001		1.339.521		103.137		1.005.909	
	Miles USD	62.323		704.473		110.400		1.055.015	

Tabla 1: Importaciones y Exportaciones Diciembre 2021

Con relación a las **exportaciones** observamos que todos los Capítulos comparado con el mes de noviembre tuvo una tendencia a la baja, en algunos casos significativa. Si comparamos con el mismo período del año 2020, todos los capítulos se mantuvieron en alza. Con respecto a las **importaciones** hubo una tendencia a la suba comparada con el mes de noviembre se destaca el Cap 44 con el 45% en toneladas el 30% en valor. El capítulo 44 con relación al mismo período año 2020 tuvo una suba importante del 25% en toneladas y el 40% en valor. **NOTA** En el Capítulo 94 se incluyen sólo las partidas arancelarias que contienen madera

La apertura de las principales partidas arancelarias del Capítulo 44 se observa en la **Tabla 2**.

PARTIDAS ARANCELARIAS	UNIDADES	EXPORTACIÓN				IMPORTACIÓN			
		valores mensuales		dic-21 Σ e-dic 21	Var. acum. interanual	valores mensuales		dic-21 Σ e-nov 21	Var. acum. interanual
		dic-21	dic 21/ nov-21			dic-21	nov 21/ nov-21		
MADERA									
4403	toneladas	22.168	-40,2%	450.206	-2,4%	0	0,0%	0	0,0%
Madera en bruto	miles USD	1.396	-35,1%	25.037	15,3%	0	0,0%	0	0,0%
4407	toneladas	16.654	29,8%	205.363	11,3%	859	153,8%	6.099	40,4%
Madera aserrada	miles USD	9.158	24,2%	114.500	54,7%	897	135,0%	5.832	52,7%
4409	toneladas	2.609	-20,4%	33.050	33,9%	25	391,4%	292	-6,1%
Madera perfilada longitud.	miles USD	5.907	-22,0%	62.902	76,3%	41	23,3%	580	-11,3%
4410	toneladas	5.274	-36,6%	72.668	157,9%	7.175	63,8%	51.016	46,8%
Tableros de partículas	miles USD	2.008	-32,4%	24.745	175,4%	3.517	70,4%	24.014	82,4%
4411	toneladas	5.621	-24,6%	81.227	11,1%	1.541	40,8%	22.326	-21,7%
Tableros de fibra	miles USD	4.502	-26,7%	51.656	33,3%	888	5,4%	14.202	-4,8%

Tabla 2: Apertura Capítulo 44

Si observamos las **exportaciones por partida**, la P/A 4407 fue la única que arrojó un resultado positivo con relación al mes de noviembre del 30% en ton. y el 24% en valor, las demás partidas tuvieron una tendencia significativa a la baja. El porcentaje de la **partida 4403** rollos, es relativo de acuerdo a la cantidad de embarques. Si comparamos todas las partidas con relación al mismo período del 2020, manifiesta una tendencia a la suba muy significativa (observar partida 4410). En lo referente a las **importaciones**, todas las P/A tuvieron una tendencia a la suba importante con relación al mes anterior (observar P/A 4407). Si comparamos con relación al mismo período del año 2020, fueron muy significativos los aumentos en las P/A **4407 y 4410** **Dato:** La **P/A 4418** "Obras y piezas de carpintería para la construcción, incluidos los tableros" en el mes de noviembre se importaron **315 ton. y 848 miles USD.** Ver figura 2 "participación. El detalle de las partidas arancelarias se encuentra en el **ANEXO I**.

Con la finalidad de visualizar la participación porcentual con respecto al valor en USD de los Capítulos más relevantes del sector, se incluye la **Figura 1** con las exportaciones y la **Figura 2** con las importaciones

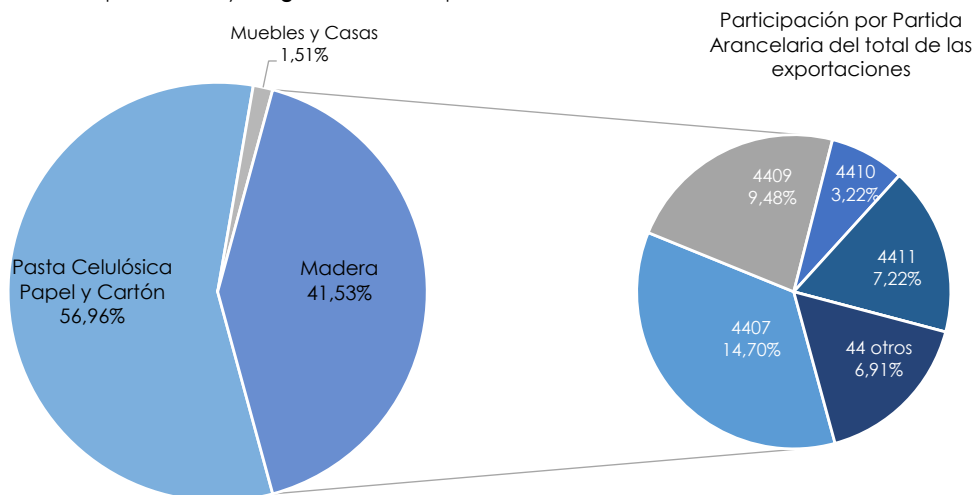


Figura 1: Participación porcentual en USD de cada Capítulo en las exportaciones de Diciembre 2021

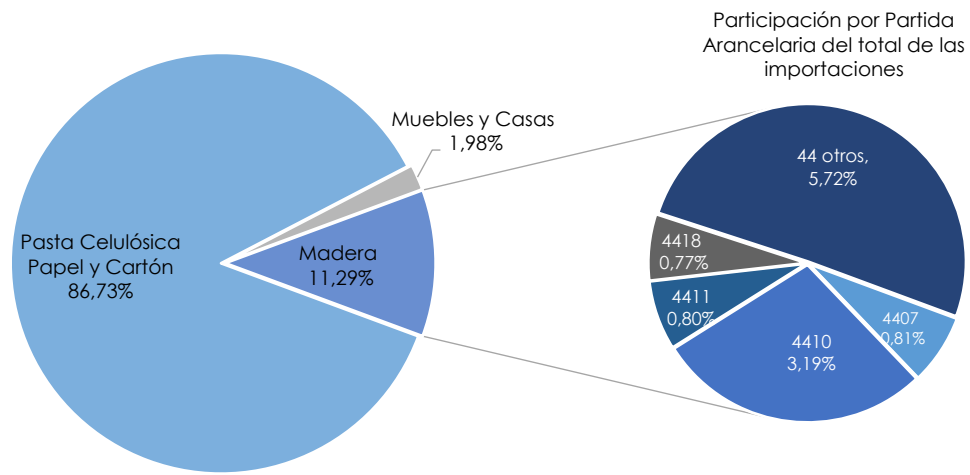


Figura 2: Participación porcentual en USD de cada Capítulo en las importaciones de Diciembre 2021

La **balanza comercial** del sector durante el año 2021 hasta el mes de Octubre se mantuvo estable, los dos últimos meses de año (noviembre y diciembre) se puede apreciar una tendencia a la suba de las importaciones que manifiesta en la balanza comercial una marcada suba del déficit. Observar la curva anual de las **exportaciones** la cual se muestra estable el primer semestre y desde Julio a Noviembre una tendencia a la suba. Con respecto a las **importaciones**, se observa una tendencia a la suba desde el mes de Mayo la cual se mantiene hasta el mes de Diciembre. **(Figura 3)**.

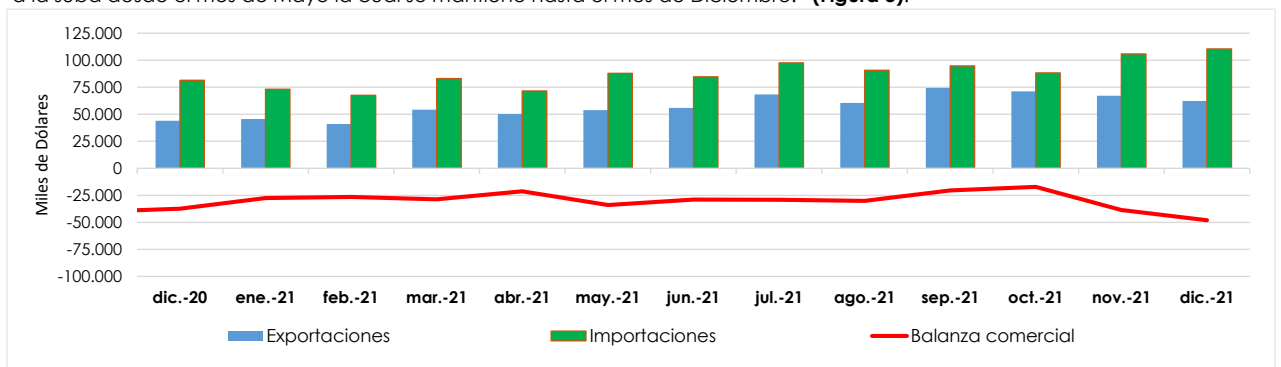


Figura 3: Balanza comercial sectorial del último año

Si se analiza separadamente por Capítulos, se puede observar la curva que mantuvo el Capítulo 44 Madera, durante el año 2021 los meses "enero y febrero" tuvo una tendencia positiva estable en la balanza comercial, a partir del mes de marzo hasta noviembre la tendencia fue en alza, el mes de diciembre muestra una leve caída en la balanza comercial. Con respecto a los Capítulos 47 y 48, se observa una tendencia estable del déficit entre enero-abril y un aumento significativo entre los meses de mayo a diciembre con la excepción del mes de Octubre. **(Figura 4)**.

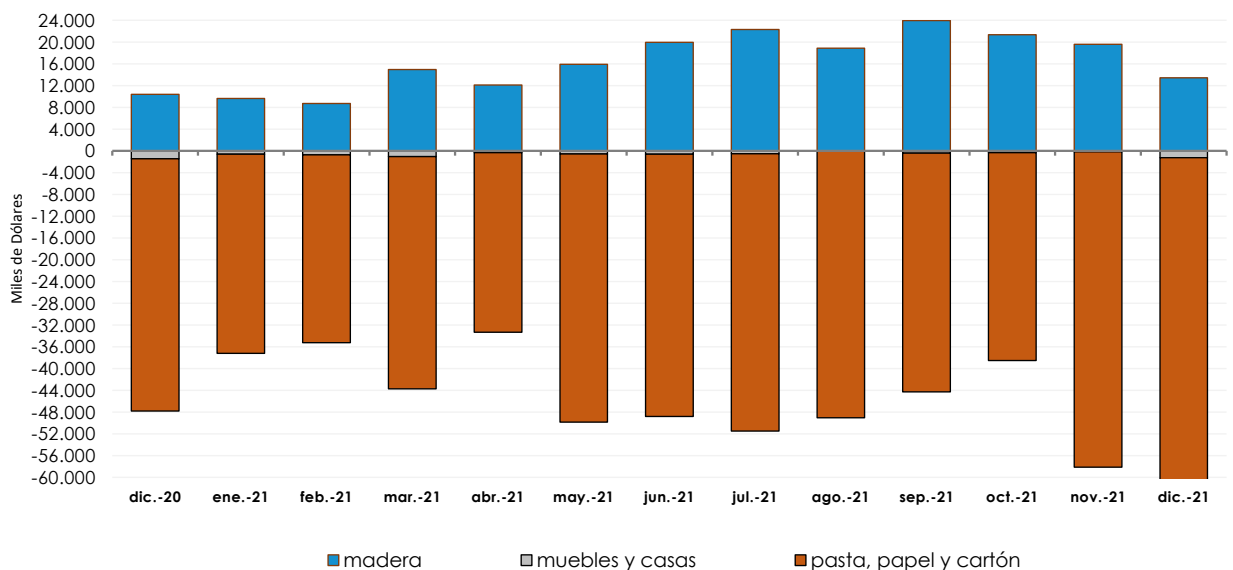


Figura 4: Balanza comercial por Capítulos del último año

Si se observan los últimos 20 años se comprueba que si bien la balanza es históricamente negativa, desde el año 2011 se mantiene la tendencia hacia la disminución del déficit. **El año 2021 mostró un aumento de las exportaciones y en las importaciones** con relación al año 2020, lo cual muestra un aumento en el flujo comercial. Se puede apreciar que la balanza comercial del año 2021 resultó negativa con un valor total de -360,953 miles de USD, si bien se mantiene estable en los últimos 7 años, se observa una baja en el flujo comercial. (Figura 5).

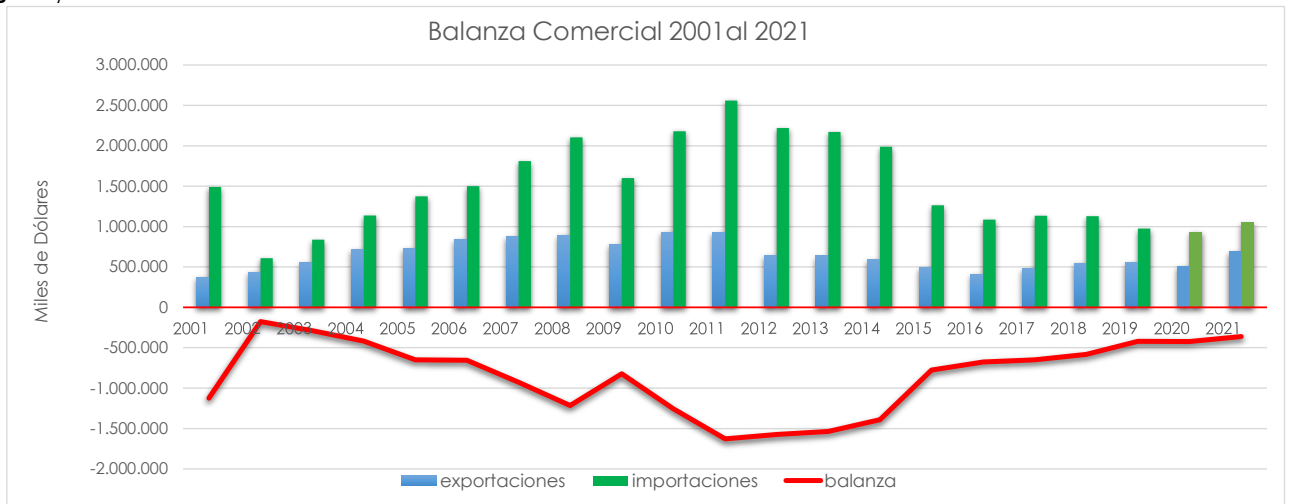


Figura 5: Balanza comercial desde 2001 al 2021

En la Figura 6. Se puede apreciar que el año 2021 tuvo una significativa suba de las exportaciones de Madera con relación a los últimos 6 años, "observar en el gráfico la tendencia alcista de las exportaciones de Madera". Con respecto a la Pasta Celulósica + Papel y Cartón se observa una leve suba en el déficit con relación al año 2020.

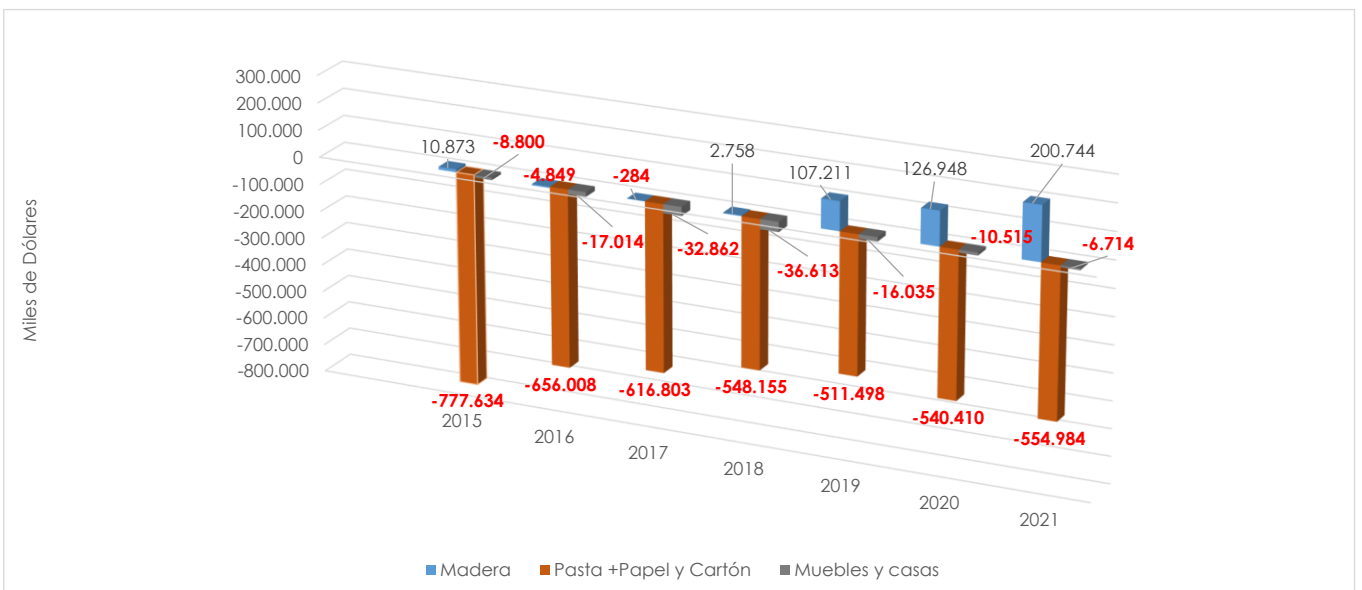


Figura 6: Balanza comercial sectorial desde 2015/2021

Anexo 1

Descripción de las Partidas Arancelarias del Capítulo 44 (Madera)

- 4401: Leña; madera en partículas; aserrín, desperdicios y desechos
- 4402: Carbón vegetal
- 4403: Madera en bruto, incluso descortezada
- 4404: Flejes de madera
- 4405: Lana de madera; harina de madera
- 4406: Traviesas (durmientes) de madera para vías férreas o similares
- 4407: Madera aserrada
- 4408: Hojas de chapado o contrachapado (incluso unidas) y demás maderas
- 4409: Maderas (incluidas las tablillas y frisos para parqués, sin ensamblar) perfilada longitudinalmente
- 4410: Tableros de partículas "Oriented Strand Board" (OSB)
- 4411: Tableros de fibra de madera u otras materias leñosas
- 4412: Madera contrachapada
- 4413: Madera densificada en bloques, tablas, tiras o perfiles
- 4414: Marcos de madera para cuadros, fotografías, espejos u objetos similares
- 4415: Cajones, cajas, jaulas, tambores y envases similares, de madera
- 4416: Barriles, cubas, finas y demás manufacturas de tonelería y sus partes
- 4417: Herramientas, monturas y mangos de herramientas
- 4418: Obras y piezas de carpintería para la construcción, incluidos los tableros
- 4419: Artículos de mesa o de la cocina, de madera
- 4420: Marquetería y taracea; cofrecillos y estuches para joyería u orfebrería
- 4421: Las demás manufacturas de madera





Ministerio de Agricultura,
Ganadería y Pesca
Argentina



Ministerio de Agricultura,
Ganadería y Pesca
Argentina